



REPUBLICA DE COLOMBIA
CENTRO DE ESTUDIOS DEMOCRÁTICOS*
BOGOTÁ, JUNIO DE 2007

* *INVESTIGADORES ASOCIADOS. Ligia Andrea Flórez Cubillos – Carlos Puerto Solano*

ESTUDIO DE SEGURIDAD EN BOGOTA

INTRODUCCIÓN

La ciudad de Bogotá, capital de Colombia, es actualmente la ciudad más poblada del país con 6'778.691 habitantes de acuerdo con los resultados del censo nacional de 2005, seguida por Medellín con 2'223.078 habitantes, Cali con 2'068.386 habitantes y Barranquilla con 1.112.837 habitantes.

La ciudad cuenta actualmente con una población en su área urbana total de 7'881.156 habitantes, 6'778.691 habitantes en la ciudad y una densidad poblacional de aprox. 3.912 habitantes por kilómetro cuadrado de acuerdo con las cifras presentadas por el Departamento Administrativo Nacional de Estadística (DANE) del censo 2005; tan solo 15.369 habitantes se ubican en la zona rural del Distrito Capital. El 47,5% de la población son hombres y el 52,5% mujeres. La ciudad cuenta con la tasa de analfabetismo más baja del país, ya que solamente alcanza el 4,6% en la población mayor de 5 años de edad.

Históricamente la población de la ciudad no experimentó un crecimiento significativo hasta entrado el siglo XX, cuando contaba con 100.000 habitantes. Pero las décadas de 1940, 1960 y 1970

observaron los incrementos más significativos en la población que fueron desproporcionados frente a los recursos disponibles en la ciudad, los cuales se manifestaron principalmente en la cobertura del transporte, los servicios públicos y la oferta de empleo.

En Bogotá, al igual que en todo el resto del país, el proceso de urbanización acelerado no se debe exclusivamente a la industrialización, ya que existen unas complejas razones políticas y sociales como la pobreza y la violencia, las cuales han motivado la migración del campo a la ciudad a lo largo del siglo XX, determinando un crecimiento exponencial de la población en las zonas urbanas y el establecimiento de cinturones de miseria en sus alrededores.

Los últimos gobernantes de la ciudad han realizado campañas dirigidas a la ciudadanía las cuales han tendido a la reducción de los índices de delincuencia en Bogotá. De acuerdo con el reciente informe oficial de la Veeduría Distrital, en los últimos 10 años se ha pasado de 89,4 muertes violentas por cada 100.000 habitantes en 1996 a 37,9 en 2005, lo cual representa una reducción del 57.6%, teniendo en cuenta que en el mismo periodo la población aumentó en más de un 25%. De estas muertes violentas, se registró que un 62,8% se produjeron por homicidios, mientras que el 20,5% fueron causadas por accidentes de tránsito, además se revela que un 85,1% de las víctimas fueron hombres y un 14,9% mujeres.

1. ORGANIZACIÓN POLÍTICO-ADMINISTRATIVA DE BOGOTÁ

La ciudad se ubica dentro del Distrito Capital, subdivisión dentro del Departamento de Cundinamarca y equivalente a un Departamento, siendo una división territorial de primer orden en Colombia, el cual organiza y administra esta ciudad y las demás poblaciones dentro de su jurisdicción.

El Alcalde Mayor del Distrito Capital es el jefe de gobierno y de la administración distrital, representando legal, judicial y extrajudicialmente al Distrito Capital. Es un cargo elegido democráticamente por cuatro años, que en la actualidad (2006) es ejercido por Luis Eduardo Garzón, miembro del Polo Democrático Alternativo. Además cada una de las localidades tiene un Alcalde Local, nombrado por el Alcalde Mayor del Distrito y bajo la supervisión de éste, quienes se encargan de coordinar la acción administrativa del gobierno distrital en la localidad.

El Concejo Distrital posee atribuciones legislativas y es el encargado de ejercer el control político en la administración distrital. Se encuentra compuesto por 45 concejales representativos de las veinte localidades, los cuales son elegidos democráticamente cada cuatro años; de la misma forma, cuenta con secretarías distritales (salud, tránsito, educación, entre otras) y un departamento que maneja el

tema ambiental (Departamento Técnico Administrativo del Medio Ambiente - DAMA).

2. DIVISIÓN ADMINISTRATIVA DE BOGOTÁ

La ciudad está ubicada dentro del Distrito Capital de Bogotá, el cual se subdivide en 20 localidades y en estas se agrupan más de 1.200 barrios que hay en el casco urbano de Bogotá. Salvo la localidad de Sumapaz, las demás localidades se consideran también subdivisiones de la ciudad. Las localidades son:

1. Usaquén
2. Chapinero
3. Santa Fe
4. San Cristóbal
5. Usme
6. Tunjuelito
7. Bosa
8. Kennedy
9. Fontibón
10. Engativá
11. Suba
12. Barrios Unidos
13. Teusaquillo
14. Los Mártires

15. Antonio Nariño
16. Puente Aranda
17. La Candelaria
18. Rafael Uribe Uribe
19. Ciudad Bolívar
20. Sumapaz

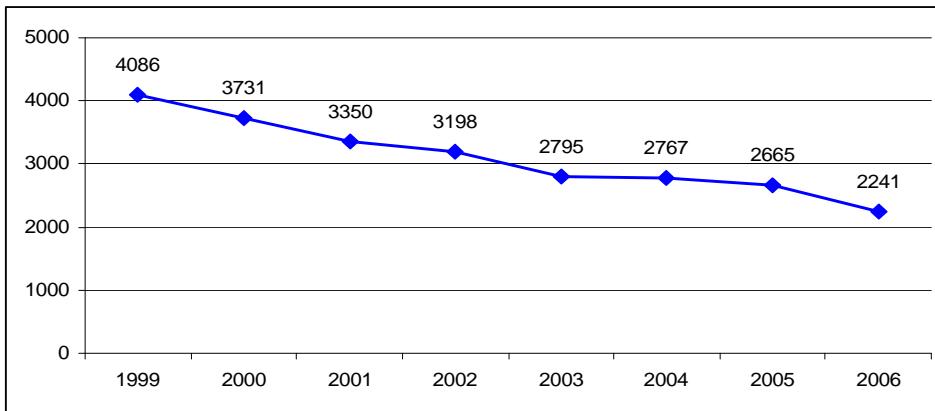
3. BALANCE SEGURIDAD EN BOGOTA AÑO 2006

Comportamiento de las muertes violentas en Bogotá Años 1997 - 2006¹

Año	Población	No Muertes	Tasa X 100.000
1997	5.941.626	4.595	77.3
1998	6.096.732	4.253	69.8
1999	6.260.862	4.125	65.9
2000	6.422.198	3.890	60.6
2001	6.514.235	3.315	50.9
2002	6.654.235	3.194	48.0
2003	6.861.499	2.795	40.7
2004	7.029.928	2.767	39.4
2005	7.185.887	2.662	37.0
2006	7.321.831	2.210	30.2

COMPORTAMIENTO ANUAL DE MUERTES VIOLENTAS 1999-2006

¹ Calculos Veeduría Distrital, con base en datos del Instituto Nacional de Medicina Legal, DRIP. Actualizado a 5 de marzo de 2007, Población DANE – Proyecciones Municipales 1985 - 2016



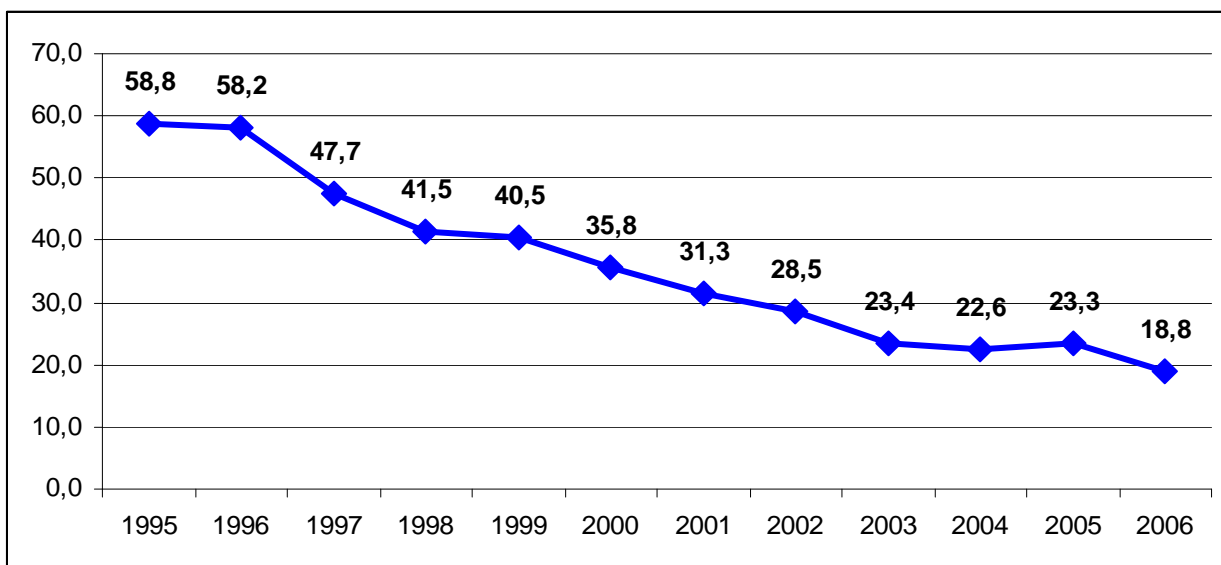
TASA DE MUERTES VIOLENTAS POR 100.000 HBTS COMPARATIVO AÑOS 2005-2006

	2005	2006	VARIACION
Homicidios	23,3	18,8	-4,5
Muertes en A/T	7,6	6,8	-0,8
Suicidios	3,0	2,5	-0,5
Muertes accidentales	3,2	2,5	-0,7
Total	37,1	30,6	-6,5

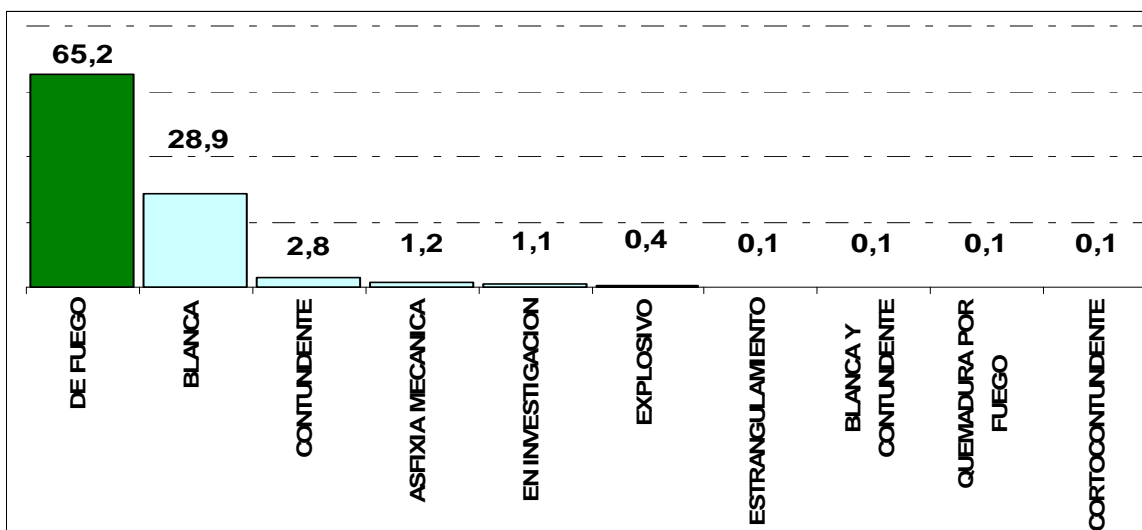
COMPORTAMIENTO MUERTES VIOLENTAS PORCENTAJE DE VARIACIÓN ADMINISTRACIÓN GARZÓN

	2003	2006	DIFERENCIA	VARIACION %
Homicidios	1610	1380	-230	-14,3
Muertes en A/T	585	497	-88	-15,0
Suicidios	288	181	-107	-37,2
Muertes accidentales	312	183	-129	-41,3
Total	2795	2241	-554	-19,8

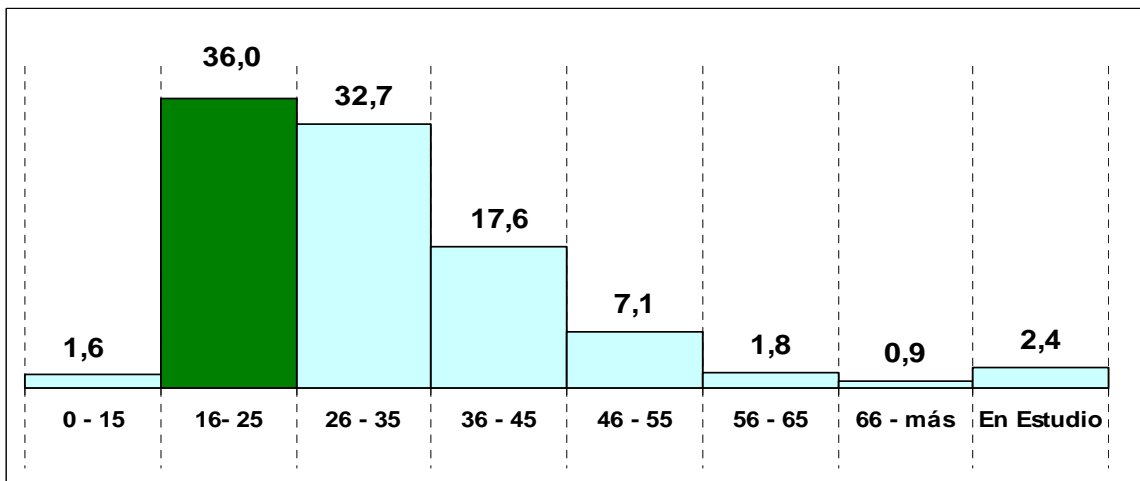
EVOLUCIÓN DE LA TASA DE HOMICIDIOS POR 100.000 HABITANTES AÑOS 1995-2006



HOMICIDIOS SEGÚN EL TIPO DE ARMA UTILIZADA

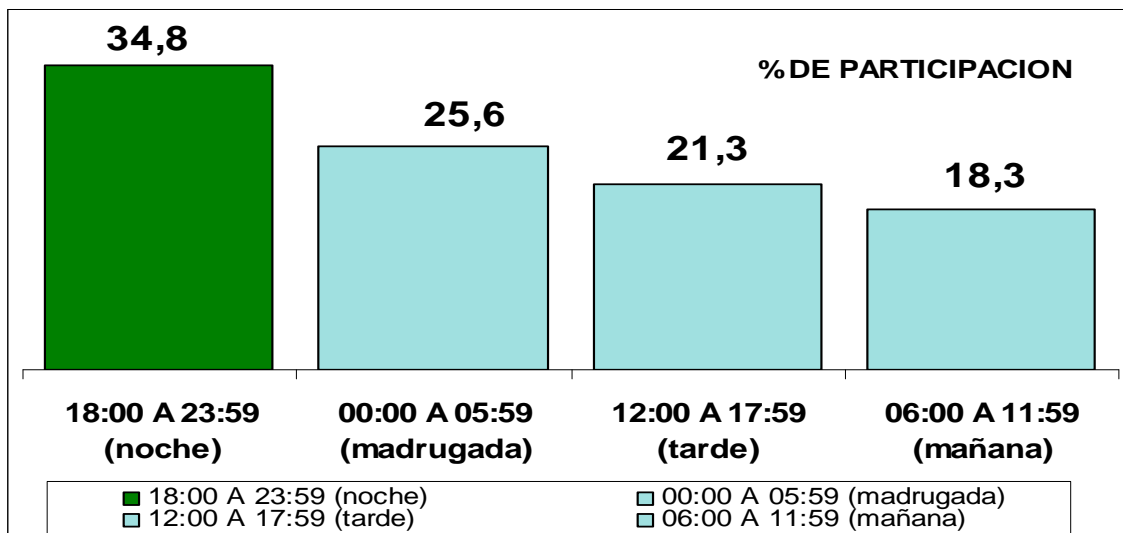


SEGÚN EDAD DE LA VÍCTIMA

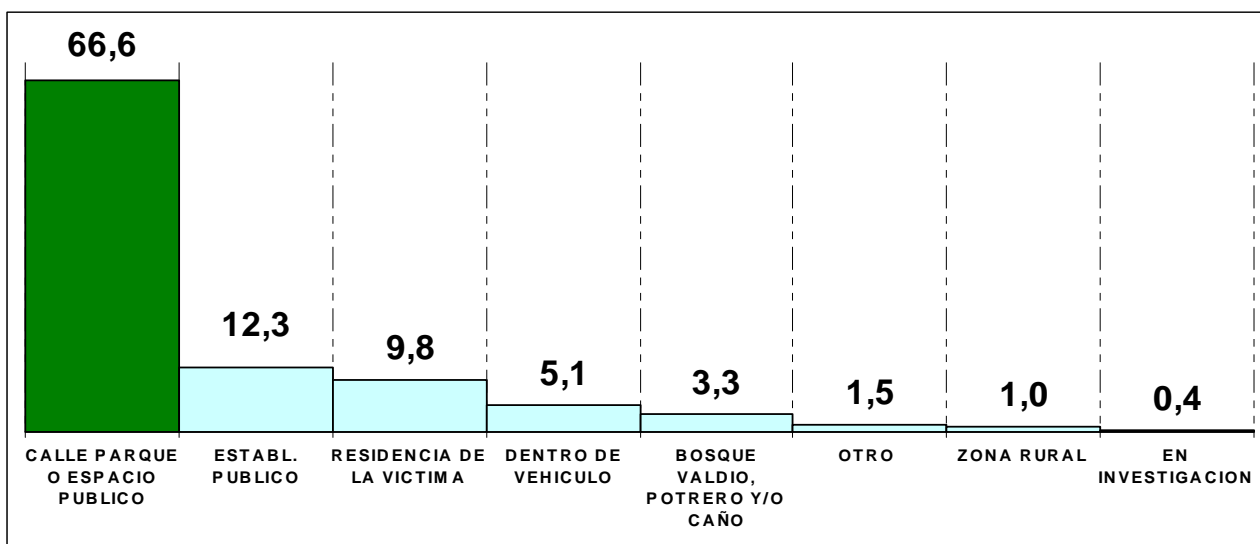


El 68.7% de los homicidios ocurridos durante el año 2006, se encontraban con edades entre 16 y 35 años, siendo este el rango de edad más productivo de la población.

SEGÚN RANGO HORARIO



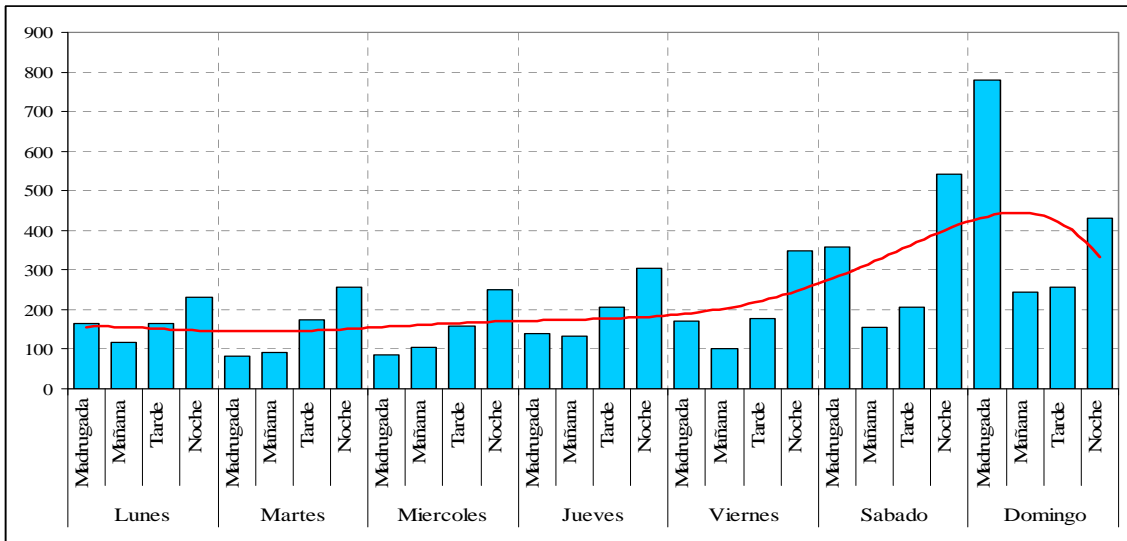
PORCENTAJE DE HOMICIDIOS SEGÚN LUGAR DE OCURRENCIA



DELITOS DE MAYOR IMPACTO SOCIAL BALANCE ANUAL 2005-2006

	2005*	2006	DIFERENCIA	VARIACION %
Lesiones comunes	6604	7387	783	11,9
Hurto de vehículos	4640	3621	-1019	-22,0
Hurto de motos	1229	1199	-30	-2,4
Hurto a personas	11874	12660	786	6,6
Hurto a residencias	5321	4538	-783	-14,7
Hurto a establecimientos comerciales	5762	5057	-705	-12,2
Hurto a bancos	32	6	-26	-81,3
Total	35462	34468	-994	-2,8

LESIONES COMUNES SEGÚN DÍA Y RANGO HORARIO. AÑO 2006



Análisis de las lesiones comunes Año 2006

- De acuerdo con los registros de la Policía Nacional, se incrementaron en cerca de 12% en relación con 2005
- La tasa se incrementó de 92 casos por 100 mil habitantes en 2005, a 104 en 2006
- Según datos de la DIJIN, estos registros son aún muy inferiores a los de otras ciudades del mundo consideradas “más seguras” :
 - Miami: 1.018 lesiones por 100 mil hab.
 - Pittsburgh: 596 lesiones por 100 mil hab.
 - Buenos Aires: 563 lesiones por 100 mil hab.
 - Santiago de Chile: 513 lesiones por 100 mil hab.
 - Nueva York: 362 lesiones por 100 mil hab.
 - Ciudad de México: 162 lesiones por 100 hab.

Factores que han contribuido a facilitar la denuncia de delitos entre ellos lesiones comunes y hurtos:

- Fortalecimiento de las Unidades Judiciales con el incremento del personal de Policía Judicial para recepción de denuncias
- Creación de dos Salas de Atención al Usuario: Localidades de Mártires y Suba
- Fortalecimiento de la Unidad de Violencia Intrafamiliar y del Centro de atención para víctimas de delitos sexuales
- Consolidación del Sistema Penal Acusatorio
- Mayor capacidad de reacción y respuesta a demandas ciudadanas
- Mayor confianza en las autoridades e instituciones públicas
- Campañas de cultura ciudadana que promueven la denuncia

LESIONES COMUNES EN BOGOTÁ: RECOMENDACIONES

- **Las lesiones comunes no responden únicamente a patrones delictivos, por lo tanto su prevención no es exclusivamente de tipo policial:**
 - Su distribución espacial es coincidente a la concentración poblacional en la ciudad

- Principalmente ocurren como consecuencia de riñas asociadas al consumo de alcohol.
- La población entre 15 y 29 años aporta el 51.2% de los casos de lesiones comunes
- De cada 10 víctimas, 7 son hombres. Igual proporción se mantiene en victimarios

ACCIONES QUE FAVORECIERON LA SEGURIDAD EN BOGOTÁ EN EL 2006

DE COORDINACIÓN OPERATIVA

- Gestión integrada de los ámbitos nacional, regional y local a través del Comité de coordinación para la seguridad de Bogotá conformado por el Ministerio de Defensa, DAS, Fiscalía, Policía Nacional, Ejército Nacional y Alcaldía Mayor de Bogotá.
- Consolidación de la reestructuración de la Policía Metropolitana de Bogotá que permitió mayor efectividad operativa en la ciudad.
- Campañas de prevención y de acercamiento a la comunidad.

- Apoyos con pie de fuerza de otras unidades de la Policía Nacional para épocas especiales y eventos masivos.
- Mayor integración operativa de Policía Nacional – Ejército.

DE COORDINACIÓN INTERINSTITUCIONAL

- Realización periódica de Consejos de Seguridad a nivel distrital y local, que permitió tomar decisiones focalizadas para el control y prevención de las violencias y los delitos.
- Trabajo de la Secretaría Técnica de Pactos (Alcaldía Mayor, Personería Distrital, Cámara de Comercio de Bogotá).
- Activación de los Puestos de Mando Unificado (PMU) en situaciones o jornadas de riesgo para la seguridad (Espectáculos públicos masivos, marchas, jornadas electorales, Festival de Verano, temporada navideña, entre otros).

ACCIONES DE CONTROL Y PREVENCIÓN FOCALIZADAS

- En Rafael Uribe

- Intervención en la comunidad escolar para prevención de violencias y delitos

- En Bosa
 - Trabajo con comunidades desplazadas.
 - Desarrollo del plan de convivencia en organizaciones juveniles (Campeonato de fútbol entre 489 barras o combos)

- Plan Centro: Candelaria, Santa Fe, Los Mártires

PROBLEMAS DE INSEGURIDAD EN BOGOTÁ

1. DELINCUENCIA COMÚN EN ZONAS UNIVERSITARIAS

- Atracos
- Violaciones
- Homicidios

2. DELINCUENCIA COMÚN EN ZONAS RESIDENCIALES

- Falta de iluminación en puentes peatonales, calles
- No están funcionando las jacs ni las alarmas comunitarias
- Expendio de drogas en casas residenciales
- Pandillas juveniles
- Falta de concientización por parte de vecinos

3. INDIGENCIA

4. DESPLAZADOS Y REINSERTADOS

De acuerdo a las cifras oficiales de la Red de Solidaridad Social, Bogotá cuenta con cerca de 120.927 desplazados por la violencia ubicados en las diferentes localidades.

5. VENDEDORES AMBULANTES (PROBLEMA TRANSVERSAL)

El principal problema de los vendedores ambulantes, es que muchos de ellos son expendedores de drogas lo que ocasiona delincuencia en la ciudad.

6. ROBOS EN TRANSPORTE PUBLICO

POSIBLES ALTERNATIVAS DE SOLUCIÓN

DELINCUENCIA COMÚN EN ZONAS UNIVERSITARIAS

Aumento del Pie de fuerza en horas de la noche

Propuesta alcaldía y Diferentes Universidades para un transporte

Seguro desde las universidades hasta las principales avenidas

Concientización de estudiantes acerca de la importancia de no salir tomados en horas de la noche

DELINCUENCIA COMÚN EN ZONAS RESIDENCIALES

Mayor Iluminación en zonas donde se presenta atracos

Cámaras estratégicas para detectar Pandillas y sitios de venta de droga

Reuniones mensuales con las JAC para evaluar problemas de la zona, poniendo multas a las personas que no asistan.

Campañas por parte de las JAC para que los vecinos denuncien y se hagan partícipes de lo que sucede en su comunidad.

Programas de integración de jóvenes y adultos para que conozcan a su vecino e interactúen con él.

RECOMENDACIONES

Se recomienda promover alternativas de financiamiento del alumbrado en la ciudad y especialmente en sectores donde la oscuridad es un elemento que facilita la comisión de delitos y aumenta la sensación de seguridad.

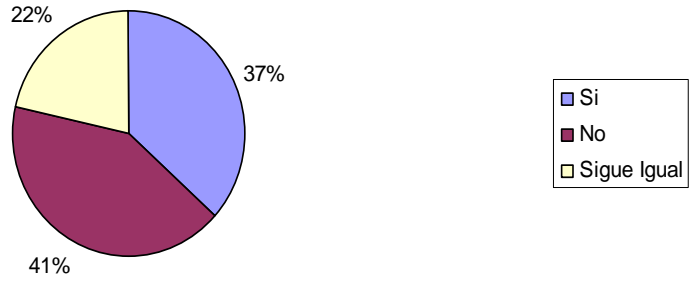
Es necesario desarrollar estrategias de impacto contra la delincuencia común (presencia de grupos) asociada por los ciudadanos como un factor que afecta la percepción.

VENDEDORES AMBULANTES

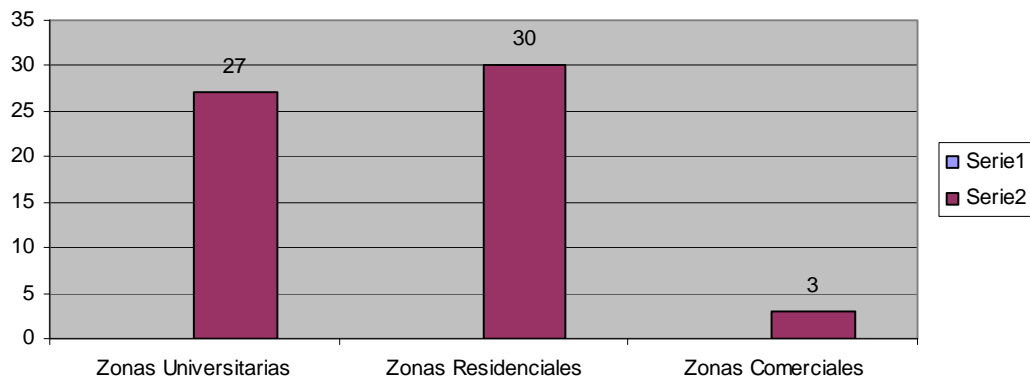
Incorporarlos a una economía formal, porque son parte del sistema económico de la ciudad. En la calle se venden más dulces Colombina que en el centro comercial; en los semáforos, más tarjetas de Comcel que en todas las tiendas de Bogotá. Es parte del mercado de la calle y de lo que nos hace más ricos

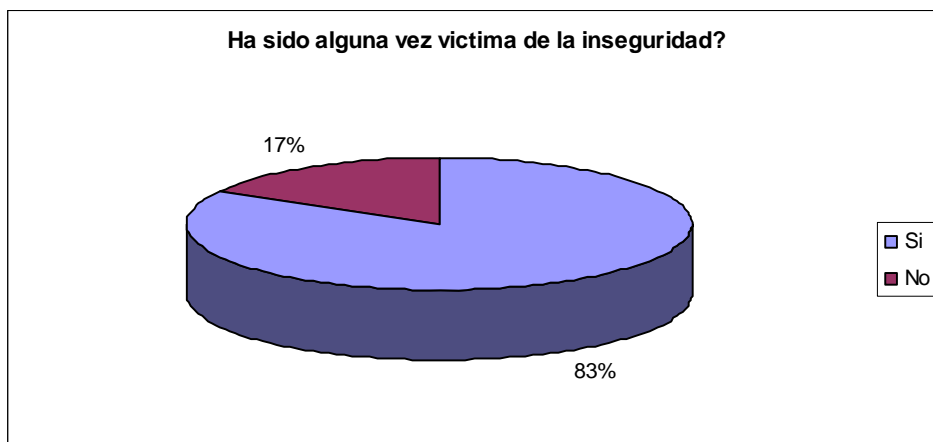
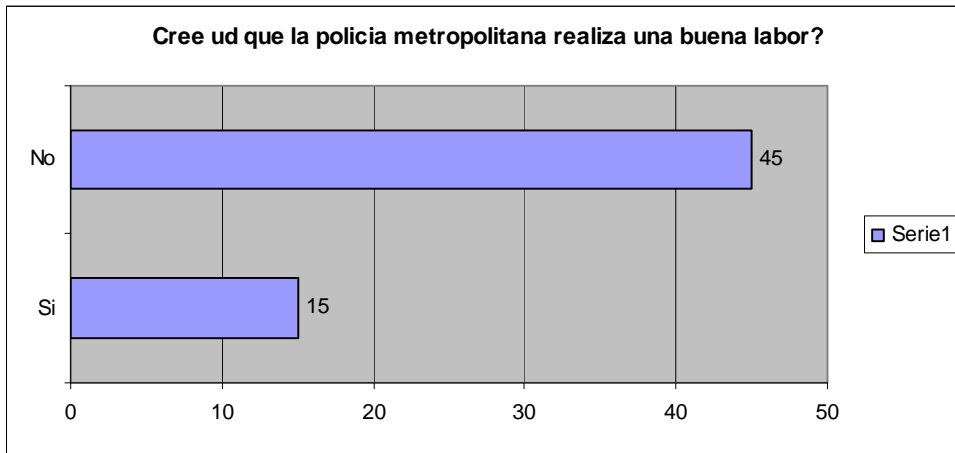
PERCEPCIÓN DE LA SEGURIDAD URBANA

Cree ud que la seguridad en Bogotá ha mejorado?

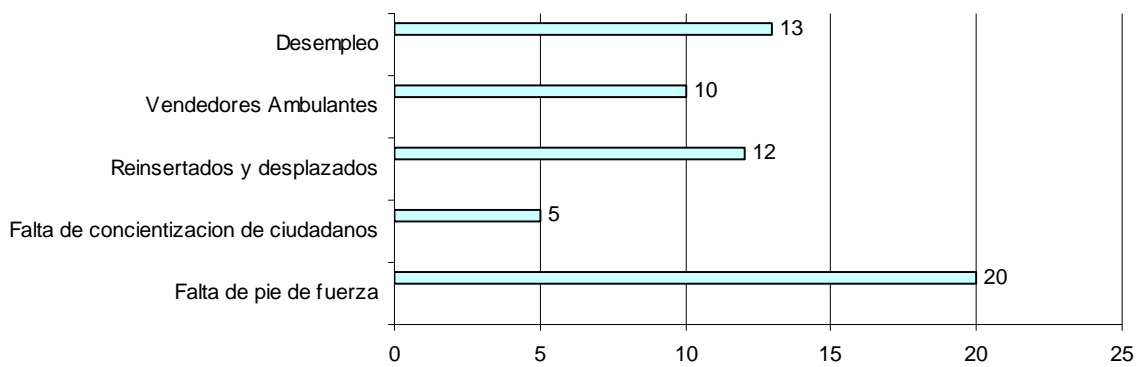


Donde cree ud que se presenta mayor inseguridad en Bogotá

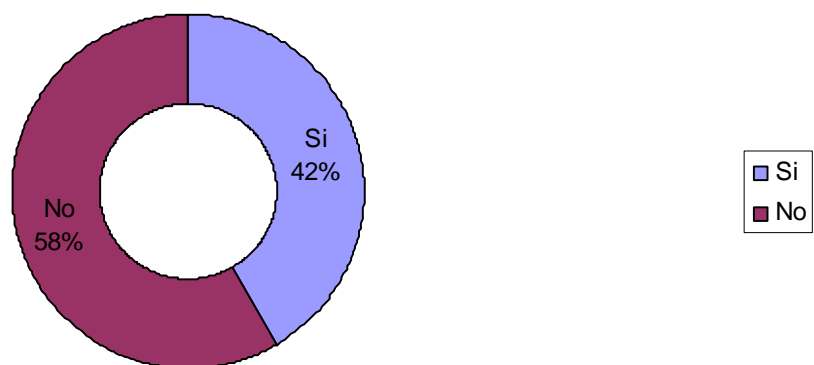




Cual de estas causas cree que es la causante de la inseguridad actual?



Estaria de acuerdo que se implantara un servicio social obligatorio en las Universidades, para ayudar en la seguridad en estas zonas?



Como hemos podido observar, a pesar que el balance de seguridad del 2006, es bastante positivo, la gente en las calles opina lo contrario, la seguridad en Bogotá sigue siendo un problema grave para los ciudadanos, la delincuencia común se ha ido agravando, a pesar que hay zonas donde los índices han disminuido gracias a la industrialización, como la Caracas, San Victorino, entre otras, es importante mirar las zonas residenciales donde se han ido creciendo las pandillas lo que ha producido mayor cantidad de delitos.

Los ciudadanos no están contentos con la labor realizada por la policía metropolitana, ya que muchas veces no cumplen bien su trabajo y se preocupan por cosas menos importantes como los vendedores ambulantes en vez de estar realizando requisas para mejorar la seguridad.

Es importante involucrar a los jóvenes en programas de concientización para que ayuden a mejorar la ciudad ya que BOGOTA ES DE TODOS.

La seguridad debe tener 3 componentes: una mayor confianza en las autoridades, una política pública que sea comprensible para la sociedad para que se presenten más denuncias, y medios de comunicación responsables que transmitan lo que está ocurriendo en

materia de delitos, pero también lo que se puede hacer para que la seguridad mejore para toda la ciudadanía.